

## SOCIETÀ ITALIANA DI FILOLOGIA ROMANZA (SIFR) CENSIMENTO DEI DOTTORATI DI RICERCA

DATI E RILIEVI A CURA DI ALVARO BARBIERI E FABIO SANGIOVANNI

Ultimata nell'inverno 2013-2014 una vasta ricognizione sulla posizione e la rilevanza della Filologia romana negli ordinamenti didattici degli atenei italiani, il Direttivo SIFR ha posto mano ad una mappatura sistematica dei dottorati, nell'intento di misurare la presenza della nostra disciplina nel terzo ciclo della formazione universitaria. Obiettivo di questo censimento era dunque quello di produrre un inventario tendenzialmente esaustivo dei dottorati interamente o in parte riconducibili ad aree d'interesse e settori di ricerca di pertinenza romanistica. I dati raccolti ed esposti in forma ordinata nelle pagine seguenti si devono in larga parte alla cortese e paziente collaborazione dei colleghi che si sono presi la briga di trasmetterceli. In certi casi, l'informazione è stata aumentata, controllata e perfezionata mediante la consultazione di documenti reperibili in linea.

Per ogni ateneo si è cercato di raccogliere gli elementi più utili e significativi al fine di verificare quale posto tenga attualmente la disciplina entro le scuole dottorali dell'ambito umanistico. Sono questi, in linea generale, i dati su cui si è appuntata la nostra attenzione: il numero di posti (con o senza borsa) messi annualmente in palio, la presenza di filologi romani nei ranghi dei colleghi dei docenti, i titoli delle tesi in corso di svolgimento. Ma il primo e il più importante quesito (d'ora innanzi **Q1**) rivolto ai nostri referenti locali è quello che riguarda il ruolo e il "peso" della romanistica in seno ai dottorati accreditati. A ciascun informatore si è chiesto di fotografare la situazione della propria sede, ricorrendo ad una classificazione descrittiva articolata in quattro tipi, denominati con le prime lettere dell'alfabeto e così definiti:

**A.** Dottorato di ricerca in Filologia romana.

**B.** Dottorato di ricerca di area linguistica, filologica e letteraria entro il quale si preveda un *curriculum* specifico e formalizzato in romanistica.

**C.** Dottorato ad ampio ventaglio disciplinare che includa la Filologia romana, prevedendo – per riconoscimento consolidato o per "diritto consuetudinario" – l'assegnazione di una quota più o meno stabile di posti o di borse al nostro settore.

**D.** Dottorato di vasta campitura tematica cui possano accedere, in forma occasionale ed episodica, anche i romanisti.

**NO** Non è attivo alcun dottorato che includa, entro il suo spettro d'interessi, i temi d'indagine e gli argomenti di ricerca propri alla Filologia romana.

La ridotta articolazione e la modestia quantitativa dei dati raccolti non permettono di conferire un valore statistico agli esiti di questo censimento. L'informazione radunata ed elaborata in questo documento fornisce nondimeno alcuni dati analizzabili in termini percentuali e permette di dimostrare analiticamente una serie d'intuizioni e percezioni sulle difficoltà incontrate dalla Filologia romana nel ritagliarsi forme e spazi di rappresentazione adeguati alla sua tradizione e al suo rilievo formativo.

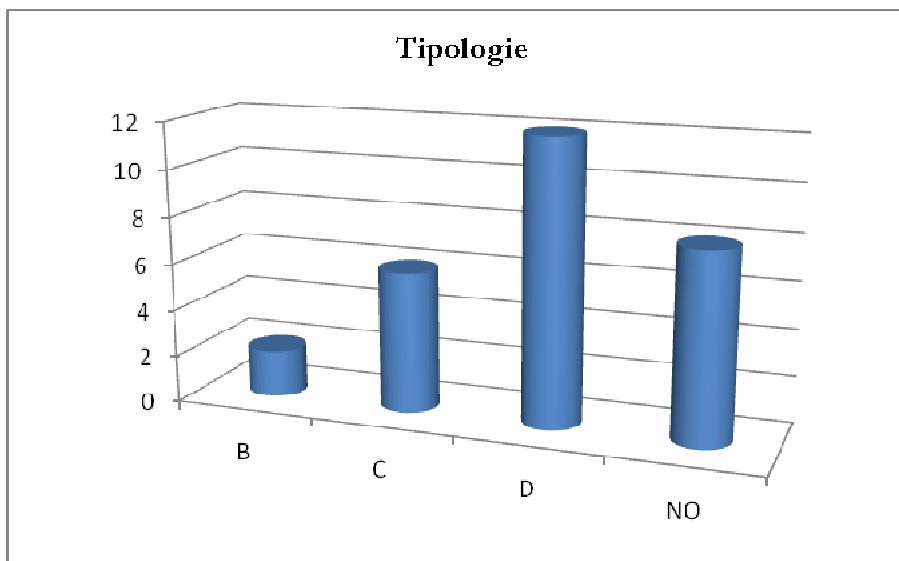
1. Elenco delle sedi censite con tabelle analitiche dei dati raccolti.

	Sede	Q1	Consorzio	Posti annuali				Docenti L-FIL-LET/09 in collegio di corso				Tesi in corso	
				Con borsa	Senza borsa	TOT	Riservati	I fascia	II fascia	Ricercatori	Internaz.		TOT
1	Bologna	C	NO	5	0	5	0,3	1	1	1		3	1
2	Bolzano	NO	-	-	-		-	-	-	-	-		-
3	Cagliari	NO	-	-	-		-	-	-	-	-		-
4	Catania - Palermo	B	SI	6	2	8		2	2			4	0
5	e-Campus	NO	-	-	-		-	-	-	-	-		-
6	Enna	NO	-	-	-		-	-	-	-	-		-
7	Ferrara	D	NO	3	3	6		?				0	0
8	L'Aquila	D	SI	3		3				1		1	0
9	Macerata	C	NO	4		4	1	1				1	2
10	Milano (Cattolica)	D	NO	7	2	9	0					0	0
11	Napoli (Orientale)	D	NO	6	2	8		1				1	0
12	Padova	C	NO	9	3	12		1	2	1		4	2
13	Parma	D	NO	6	0	6				1		1	1
14	Pavia	D	NO	?		?		1				1	0
15	Perugia	NO	-	-	-		-	-	-	-	-		-
16	Piemonte orientale	D	NO	3		3	0			1		1	0
17	Pisa	D	NO	?		?		?				0	0
18	Roma Sapienza	C	NO	7	4	11	4	5		3		8	5
19	Roma Tre	D	NO	6	4	10	1	1	1			2	1
20	Salerno	NO	-	-	-		-	-	-	-	-		-
21	Sassari	NO	-	-	-		-	-	-	-	-		-
22	Siena - Milano	B	SI	4	1	5	2	5	3	1	7	16	7
23	Torino	D	NO	?		?		1				1	1
24	Trieste - Udine	D	SI	?		?						0	1
25	Tuscia	NO	-	-	-		-	-	-	-	-		-
26	Urbino	D	NO	3	2	5				1		1	0
27	Venezia	C	NO	5	1	6	1	1				1	3
28	Verona	C	NO	?		?			1			1	7

## 2. Tipologia (Quesito 1)

Delle 28 sedi censite, quasi un terzo si segnala per l'assenza assoluta di un dottorato di ricerca con possibilità di accesso conferita alla Filologia romanza. In generale fanno spicco due dati: (1) il peso quantitativo dei dottorati di tipo D, nei quali la romanistica si affaccia solo episodicamente; (2) il netto decremento osservabile man mano che si procede verso le classi C e B, ridotte a numeri alquanto sparuti. Colpisce, inoltre, l'estinzione delle scuole dottorali di esclusiva pertinenza romanistica: si registra, di fatto, l'impossibilità di varare un dottorato "monocolore" di Filologia romanza, sia pure con la formula del "cartello" interateneo con apertura internazionale. Il quadro d'assieme non è certo tale da procurare euforia, ma è in larga parte la conseguenza dei pesanti tagli inflitti al finanziamento della ricerca, oltre che il riflesso delle nuove norme per l'accreditamento, orientate a favorire la formazione di dottorati "generalisti" nei quali gli specialismi disciplinari appaiono sensibilmente annacquati.

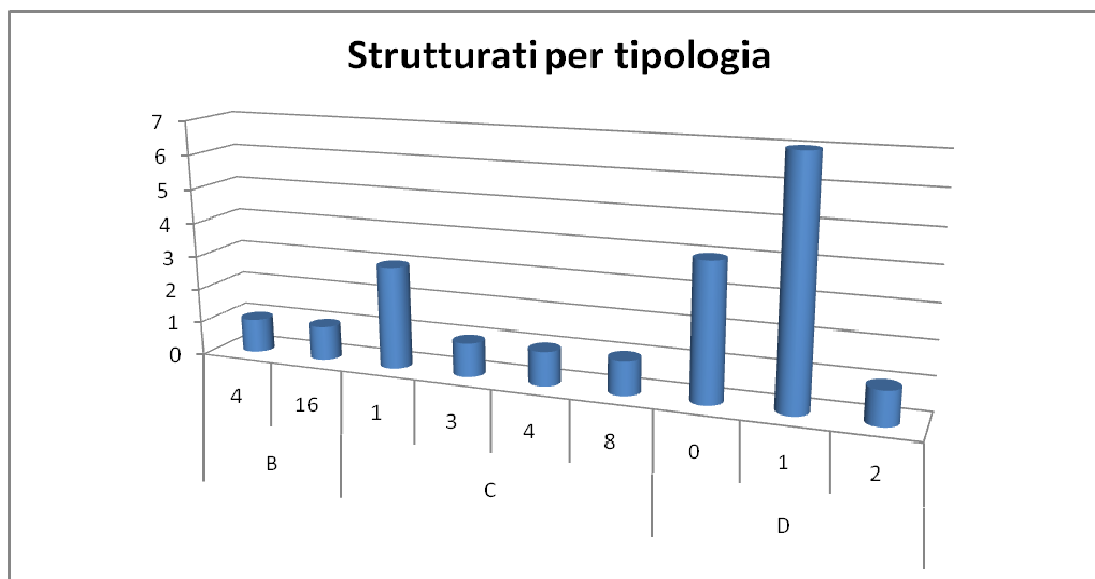
TIPOLOGIE		
Q1	Totale	%
A	0	0
B	2	7
C	6	22
D	12	43
NO	8	28
Totale complessivo	28	100



### 3. Presenza di filologi romanzi strutturati (Docenti I e II fascia, Ricercatori) nei collegi delle scuole dottorali

Non è sorprendente che i dottorati “generalisti” (tipo D), comprensivi di molti settori scientifici e svarianti in diversificati ambiti di ricerca, lascino emergere un *deficit* di rappresentanza della romanistica, segnalandosi in negativo per la totale assenza di filologi romanzi nei ranghi del collegio docenti o registrandone una presenza oltremodo esigua, ristretta ad una sola unità. Per i dottorati a vocazione specialistica, raccolti attorno ad un nucleo fondante di filologie e di materie linguistiche e letterarie, i dati appaiono un po’ meno sconfortanti e la nostra disciplina sembra mantenere un certo peso. Eccezionalmente florida, per quantità e qualità della rappresentanza, la situazione della Filologia romanza nei dottorati di Roma 1 “La Sapienza” e del consorzio Siena-Milano.

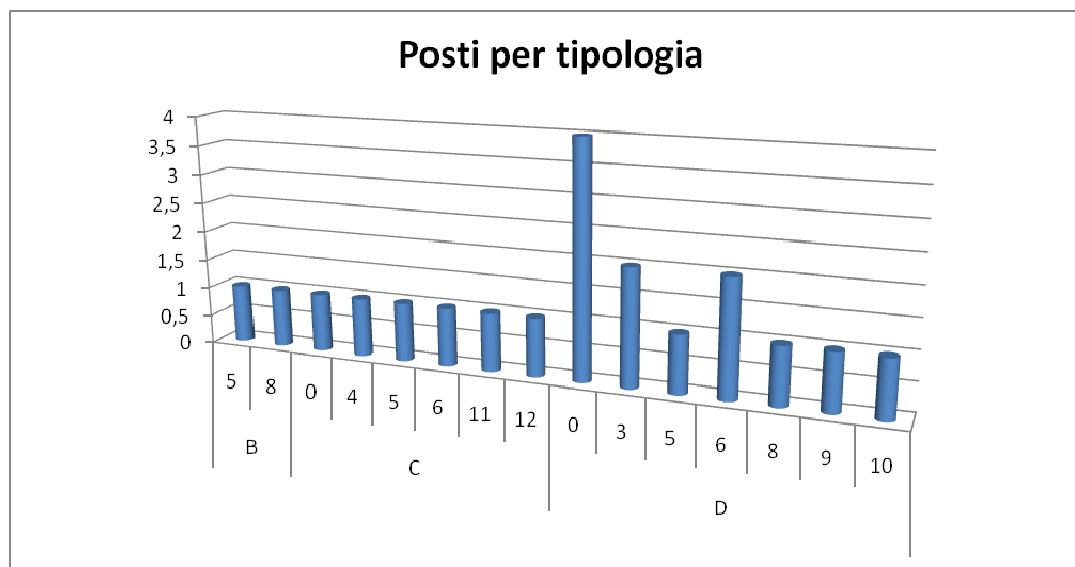
Strutturati per tipologia		
Q1	Strutturati	Totale sedi
<b>B</b>	4	1
	16	1
<b>C</b>	1	3
	3	1
	4	1
	8	1
<b>D</b>	0	4
	1	7
	2	1
Totale complessivo		20



#### 4. Posti totali (con e senza borsa) e distribuzione su base tipologica

La diffrazione dei rilievi e la dispersione analitica dell'informazione non permettono di pervenire a conclusioni stringenti, anche perché per 4 casi di classe D e 1 caso di classe C manca il dato relativo al numero di posti banditi (indicati con il valore 0 nella tabella e nel grafico). Ciò che si può osservare è una sostanziale parità quantitativa tra gli insiemi con 3-6 posti e quelli con 8-12 posti per le classi C e D. Soltanto in 6 sedi si segnala la sicura esistenza di posti “dedicati” alla Filologia romanza (cfr. tabella 1).

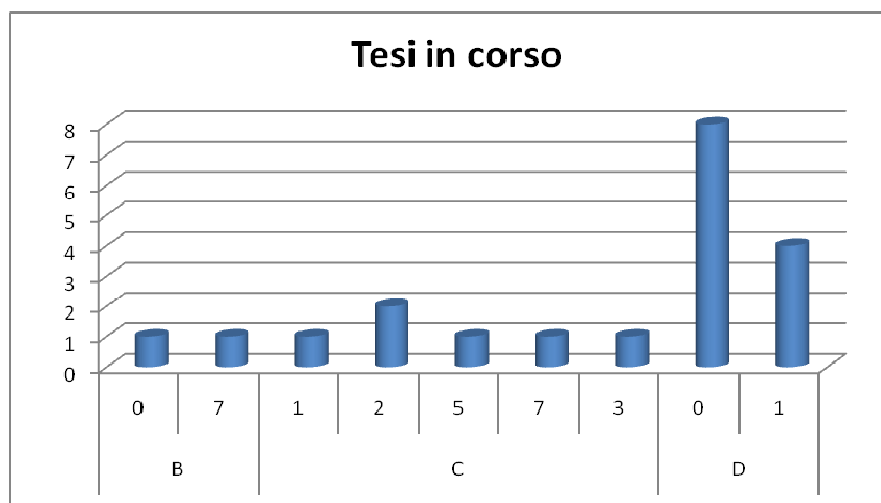
POSTI PER TIPOLOGIA		
Q1	Posti	Totale sedi
B	5	1
	8	1
C	0	1
	4	1
	5	1
	6	1
	11	1
	12	1
D	0	4
	3	2
	5	1
	6	2
	8	1
	9	1
10	1	
Totale complessivo		20



## 5. Tesi dottorali in corso di elaborazione

La presenza diradata e nel complesso aneddótica della romanistica nei dottorati di tipo D trova conferma nella penuria di tesi in corso<sup>1</sup>. Meno deludenti i valori numerici offerti dalle classi C e B, che sembrano testimoniare di una certa capacità di attrattiva della disciplina.

TESI IN CORSO		
Q1	Tesi in corso	Totale
B	0	1
	7	1
C	1	1
	2	2
	5	1
	7	1
	3	1
D	0	8
	1	4
Totale complessivo		20



<sup>1</sup> L'informazione disponibile ci permette di cogliere, senza tema d'errore, le grandi linee di tendenza e gli orientamenti generali. Per converso, il dettaglio dei dati dovrebbe essere riconsiderato tenendo conto della probabile reticenza di alcune risposte circa la presenza di tesi in corso.

## 6. Elenco delle sedi censite: stringhe identificative delle pagine-Web e coordinate delle tesi in corso

(la lineetta “-” indica l’assenza di dottorati di ricerca; lo spazio bianco serve a indicare che l’informazione non è pervenuta)

SEDE	SITO WEB	TESI IN CORSO
<b>Bologna</b>	<a href="http://www.ficlit.unibo.it/ricerca/dottorati/dottorati">http://www.ficlit.unibo.it/ricerca/dottorati/dottorati</a>	Annamaria Bercini, <i>Memoria e filologia in Deutscher Geist in Gefahr di Ernst Robert Curtius</i> [tutor: Patrizia Caraffi]
<b>Bolzano</b>	-	
<b>Cagliari</b>	-	
<b>Catania - Palermo</b>	<a href="http://portale.unipa.it/dipartimenti/dipartimentoscienzeumanistiche/dottorati/studiletterarifilologicielinguistici">http://portale.unipa.it/dipartimenti/dipartimentoscienzeumanistiche/dottorati/studiletterarifilologicielinguistici</a>	
<b>e- Campus</b>	-	
<b>Enna</b>	-	
<b>Ferrara</b>	<a href="http://www.unife.it/studenti/dottorato/corsi/riforma/umanistica">http://www.unife.it/studenti/dottorato/corsi/riforma/umanistica</a>	
<b>L’Aquila</b>		
<b>Macerata</b>	<a href="http://ricerca.unimc.it/it/dottorato/dottorato-di-ricerca/corsi-di-dottorato-1">http://ricerca.unimc.it/it/dottorato/dottorato-di-ricerca/corsi-di-dottorato-1</a>	Valentina Cantori, <i>Studio su manoscritti medievali in giudeo portoghese di argomento medico</i>  Michela Margani, <i>Ricerche sui testi a strofa di Elinando (Vers de la mort)</i>
<b>Milano (Cattolica)</b>	<a href="http://scuoledidottorato.unicatt.it/studi_umanistici">http://scuoledidottorato.unicatt.it/studi_umanistici</a>	
<b>Napoli (Orientale)</b>	<a href="http://www.unior.it/ateneo/10760/1/dottorato-di-ricerca-in-studi-letterari-linguistici-e-comparati.html">http://www.unior.it/ateneo/10760/1/dottorato-di-ricerca-in-studi-letterari-linguistici-e-comparati.html</a>	
<b>Padova</b>	<a href="http://www.disll.unipd.it/corso-di-dottorato/scuola-di-dottorato">http://www.disll.unipd.it/corso-di-dottorato/scuola-di-dottorato</a>	Alessandro Bampa, <i>La scuola trobadorica genovese</i> [tutor: Giosuè Lachin]  Lucia Berardi, <i>La versificazione di Chrétien de Troyes. Un’analisi sistematica</i> [tutor: Furio Brugnolo]
<b>Parma</b>	<a href="http://www.unipr.it/sites/default/files/allegatiparagrafo/31-07-2014/scheda_15_-_scienze_filologico-letterarie_storico-filosofiche_e_artistichex.pdf">http://www.unipr.it/sites/default/files/allegatiparagrafo/31-07-2014/scheda_15_-_scienze_filologico-letterarie_storico-filosofiche_e_artistichex.pdf</a>	Francesco Bruno, <i>Fonti Francesi del Chronicon di Francesco Pipino</i> [tutor: Paolo Rinoldi]
<b>Pavia</b>	<a href="http://phdfm.unipv.eu/site/home.html">http://phdfm.unipv.eu/site/home.html</a>	
<b>Perugia</b>	-	
<b>Piemonte orientale</b>		
<b>Pisa</b>	<a href="http://www.fileli.unipi.it/ricerca/dottorati-di-ricerca/filologia-letteratura-e-linguistica/">http://www.fileli.unipi.it/ricerca/dottorati-di-ricerca/filologia-letteratura-e-linguistica/</a>	
<b>Roma Sapienza</b>	<a href="http://w3.uniroma1.it/seai/?q=didattica/dottorato">http://w3.uniroma1.it/seai/?q=didattica/dottorato</a>	Maria Teresa Rachetta, <i>Edizione critica della Bible di Herman de Valenciennes</i> [tutor: Arianna Punzi]  Elena Spadini, <i>La versione “1430” del Lancelot en prose</i> [tutor: Arianna Punzi]  Marco Venezia, <i>La Continuazione del Roman de Guiron</i> [tutor:

		<p>Arianna Punzi e Lino Leonardi]</p> <p>Luca Gatti, <i>Attribuzioni discordanti nella lirica dei Trovieri</i> [tutor: Paolo Canettieri]</p> <p>Giulia Aldina Villari, <i>Il tema del sogno nella lirica dei trovatori e dei trovieri</i> [tutor: Gioia Paradisi]</p>
<b>Roma Tre</b>	<a href="http://www.lingueletteratureculturestraniere.uniroma3.it/index.php?page=dottorato-lingue-letterature-e-culture-straniere">http://www.lingueletteratureculturestraniere.uniroma3.it/index.php?page=dottorato-lingue-letterature-e-culture-straniere</a>	Floriana Ceresato, <i>L'Anseis de Cartage nel ms. Paris, B.N.F., français 1598. Uno studio critico</i> [tutor: Corrado Bologna]
<b>Salerno</b>	–	
<b>Sassari</b>	–	
<b>Siena - Milano</b>	<a href="http://www.dfclam.unisi.it/it/ricerca/dottorati-di-ricerca/filologia-e-critica">http://www.dfclam.unisi.it/it/ricerca/dottorati-di-ricerca/filologia-e-critica</a>	<p>Andrea Beretta, <i>Edizione critica e commentata del poema franco-italiano Attila flagellum Dei di Niccolò (o Nicola) da Casola</i>, con studio linguistico e glossario [tutor: Anne Schoysman]</p> <p>Cesare Mascitelli, <i>Il codice marciano V13 (Marziana, Venezia, Biblioteca Nazionale, Fr. Z 13 = 256): contestualizzazione storico-sociale e ridefinizione linguistica</i> [tutor: Maria Luisa Meneghetti]</p> <p>Elena Stefanelli, <i>Per l'edizione critica del Roman de Guiron (seconda parte)</i> [tutor: Lino Leonardi]</p> <p>Danilo Aprigliano, <i>Watriquet de Couvin poeta e moralizzatore di corte. Edizione critica dei Miroirs con studio della tradizione e dello stile</i> [tutor: Maria Luisa Meneghetti]</p> <p>Vincenzo Cassì, <i>Studio ed edizione del Cantare di San Giusto Paladino</i> [tutor: Monica Longobardi]</p> <p>Cristina Dusio, <i>Per un'edizione critica della chanson de geste La Bataille Loquifer</i> [tutor: Stefano Asperti]</p> <p>Giovanni Zagni, <i>Modalità della tradizione manoscritta del Lancelot en prose</i> [tutor: Fabrizio Cigni]</p>
<b>Torino</b>	<a href="http://dott-lettere.campusnet.unito.it/do/home.pl">http://dott-lettere.campusnet.unito.it/do/home.pl</a>	Michela Del Savio, <i>Intersezioni tra esperienza tecnica e cultura alla fine del Medioevo: i ricettari per le arti</i> [tutor. Alessandro Vitale Brovarone]
<b>Trieste - Udine</b>	<a href="http://next.uniud.it/it/ricerca/formazione-ricerca/dottorato/corsi-di-dottorato/ssh/studi-linguistici-e-letterari">http://next.uniud.it/it/ricerca/formazione-ricerca/dottorato/corsi-di-dottorato/ssh/studi-linguistici-e-letterari</a>	
<b>Tuscia</b>	–	
<b>Urbino</b>		



<p><b>Venezia</b></p>	<p><a href="http://www.unive.it/pag/7486/">http://www.unive.it/pag/7486/</a></p>	<p>Martina Modena, <i>Edizione critica elettronica dell'opera «Horto do Esposo»</i> [tutor: Eugenio Burgio]</p> <p>Irene Reginato, <i>La versione K (catalana) del «Deviseiment dou monde»/«Milione» di Marco Polo: ricerche ed edizioni</i> [tutor: Eugenio Burgio e Fabio Zinelli]</p> <p>Gaia Tomazzoli, <i>Le metafore della «Commedia»: poesia, retorica e filosofia</i> [tutor: Saverio Bellomo e Eugenio Burgio]</p>
<p><b>Verona</b></p>	<p><a href="http://www.dfpp.univr.it/?ent=cs&amp;id=630&amp;lang=it">http://www.dfpp.univr.it/?ent=cs&amp;id=630&amp;lang=it</a></p>	<p>Lara Quarti, <i>L'incontro segreto nella letteratura cortese</i> [tutor : Anna Maria Babbi e Claudio Galderisi]</p> <p>Elisa Faustini, <i>Una versione italiana delle "Fables" di Marie de France (ms. Riccardiano 1088)</i></p> <p>Cecilia Cantalupi, <i>Una nuova edizione critica del trovatore Guilhem Figueira</i> [tutor: Anna Maria Babbi e Fabio Zinelli]</p> <p>Vladimir Agrigoraei, <i>Les traductions de la Bible en ancien français</i> [tutor: Anna Maria Babbi e Claudio Galderisi]</p> <p>Pinar Özütemiz, <i>The Museum of Innocence di Orhan Pamuk</i> [tutor: Anna Maria Babbi]</p> <p>Matteo Cambi, <i>Un manoscritto Veneto dell'«Histoire Ancienne»</i> (tutor: Anna Maria Babbi e Richard Trachsler)</p> <p>Marco Robecchi, <i>Jean le Long e la traduzione del «Liber peregrinationis» di Riccoldo da Monte di Croce</i> [tutor: Alvise Andreose e Sylvie Lefèvre]</p>